

# Indikationsspezifischer Bericht für die Gemeinsame Einrichtung zum DMP Brustkrebs

Berichtszeitraum 01.07.2013 bis 31.12.2013

Erstellungstag: 26.05.2014

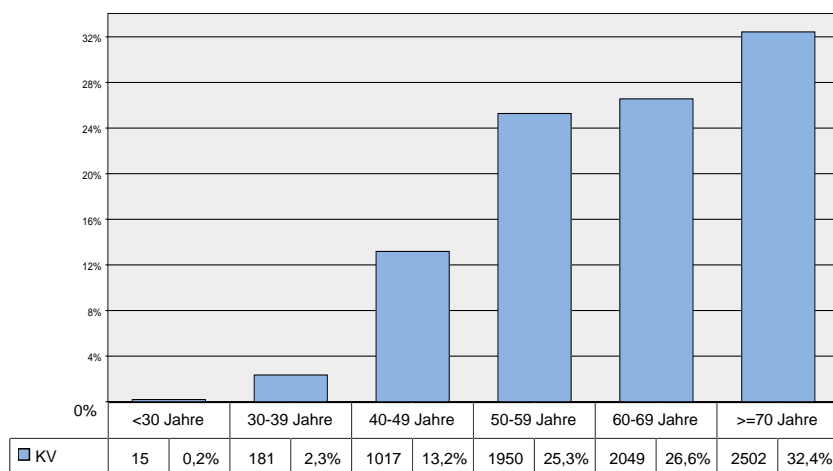
## Patientinnen im Bericht

**Auswertung der Qualitätsziele:** 7714 Patientinnen

Hinweis: Seit DMP-Beginn gingen für 21476 Patientinnen der KV Dokumentationsbögen in der Berichtsstelle ein. Im Berichtszeitraum vom 01.07.2013 bis 31.12.2013 liegen für 7714 Patientinnen Dokumentationsbögen vor. Diese Patientinnen wurden in der Auswertung berücksichtigt (davon 768 Patientinnen, für die nur die Erstdokumentation vorliegt, und 6946 Patientinnen mit mindestens einer Folgedokumentation).

## Altersverteilung

Die Patientinnen aller Praxen der KV sind durchschnittlich **62** Jahre alt.

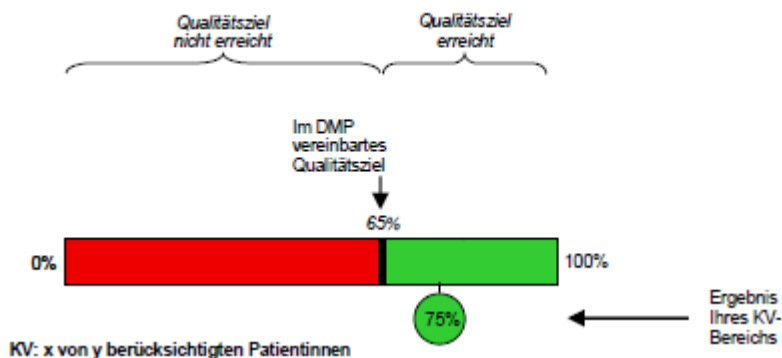


## Ergebnisse im Überblick

Thema	Ziel nicht erreicht	Ziel erreicht
Brusterhaltende Therapie		✓
Sentinel-Lymphknoten-Biopsie	kein Zielwert festgelegt	
Nachbestrahlung		✓
Her2/neu - Bestimmung	!	
Adjuvante endokrine Therapie		✓
Adjuvante Trastuzumab-Therapie	kein Zielwert festgelegt	
Adjuvante Chemotherapie	kein Zielwert festgelegt	
Bisphosphonat-Therapie	kein Zielwert festgelegt	
Lymphödem	kein Zielwert festgelegt	

# Auswertung der Qualitätsziele

## Erklärung



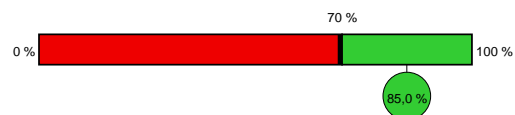
## Brusterhaltende Therapie

### Qualitätsziel:

Mindestens 70% der Patientinnen mit brusterhaltender Therapie

### Berücksichtigte Patientinnen:

Alle mit Primärtumor/kontralateralem Brustkrebs eingeschriebenen Patientinnen im Stadium pT1 mit Operation



KV: 2745 von 3231 berücksichtigten Patientinnen

## Sentinel-Lymphknoten-Biopsie

### Qualitätsziel:

Angemessener Anteil von Patientinnen mit Sentinel-Lymphknoten Biopsie

### Berücksichtigte Patientinnen:

Alle mit Primärtumor/kontralateralem Brustkrebs eingeschriebenen Patientinnen mit Operation und Erhebung des Nodalstatus bei invasivem Tumor

**Hinweis:** Es werden nur Patientinnen berücksichtigt, die keine präoperative/neoadjuvante Therapie erhielten.

Da dieses Merkmal erst ab der Dokumentationsversion 3.x erhoben wird, werden Dokumentationen der Vorversionen nicht berücksichtigt



KV: 450 von 547 berücksichtigten Patientinnen

## Nachbestrahlung

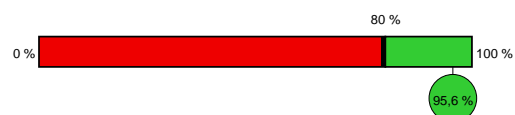
### Qualitätsziel:

Mindestens 80% der Patientinnen mit regulär abgeschlossener Bestrahlung nach brusterhaltender Therapie

### Berücksichtigte Patientinnen:

Alle mit Primärtumor/kontralateralem Brustkrebs eingeschriebenen Patientinnen mit brusterhaltender Therapie bei invasivem Tumor

**Hinweis:** Es werden nur Patientinnen mit dem Status "postoperativ" berücksichtigt, für die mindestens eine Folgedokumentation vorliegt.



KV: 3405 von 3562 berücksichtigten Patientinnen

# Auswertung der Qualitätsziele

## Her2/neu - Bestimmung

### Qualitätsziel:

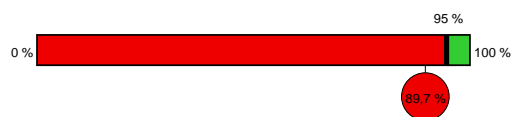
Mindestens 95% der Patientinnen mit Bestimmung des Her2/neu-Status

### Berücksichtigte Patientinnen:

Alle mit Primärtumor/kontralateralem Brustkrebs eingeschriebenen Patientinnen

**Hinweis:** Es werden nur Patientinnen mit dem Status "postoperativ" berücksichtigt.

Da dieses Merkmal erst ab der Dokumentationsversion 3.x erhoben wird, werden Dokumentationen der Vorversionen nicht berücksichtigt.



KV: 714 von 796 berücksichtigten Patientinnen

## Adjuvante endokrine Therapie

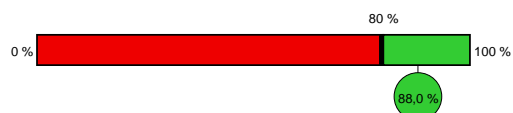
### Qualitätsziel:

Mindestens 80% der Patientinnen mit andauernder oder regulär abgeschlossener adjuvanter endokriner Therapie

### Berücksichtigte Patientinnen:

Alle mit Primärtumor/kontralateralem Brustkrebs eingeschriebenen Patientinnen mit hormonrezeptor-positivem invasivem Tumor

**Hinweis:** Es werden nur Patientinnen mit dem Status "postoperativ" berücksichtigt, für die mindestens eine Folgedokumentation vorliegt.



KV: 3582 von 4071 berücksichtigten Patientinnen

## Adjuvante Trastuzumab-Therapie

### Qualitätsziel:

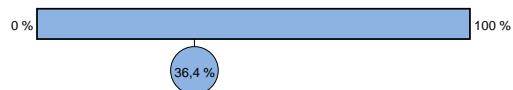
Angemessener Anteil von Patientinnen mit andauernder oder regulär abgeschlossener Trastuzumab-Therapie

### Berücksichtigte Patientinnen:

Alle mit Primärtumor/kontralateralem Brustkrebs eingeschriebenen Patientinnen mit Her2/neu-positivem invasivem Tumor und Lymphknotenbefall

**Hinweis:** Es werden nur Patientinnen mit dem Status "postoperativ" berücksichtigt, für die mindestens eine Folgedokumentation vorliegt.

Da dieses Merkmal erst ab der Dokumentationsversion 3.x erhoben wird, werden Dokumentationen der Vorversionen nicht berücksichtigt



KV: 4 von 11 berücksichtigten Patientinnen

# Auswertung der Qualitätsziele

## Adjuvante Chemotherapie

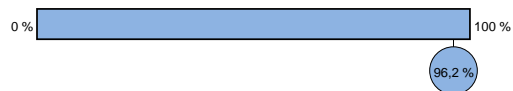
### Qualitätsziel:

Angemessener Anteil von Patientinnen mit andauernder oder regulär abgeschlossener adjuvanter Chemotherapie

### Berücksichtigte Patientinnen:

Alle mit Primärtumor/kontralateralem Brustkrebs eingeschriebenen Patientinnen mit hormonrezeptor-negativem invasivem Tumor und Lymphknotenbefall

**Hinweis:** Es werden nur Patientinnen mit dem Status "postoperativ" berücksichtigt, für die mindestens eine Folgedokumentation vorliegt.



KV: 228 von 237 berücksichtigten Patientinnen

## Bisphosphonat-Therapie

### Qualitätsziel:

Angemessener Anteil von Patientinnen mit Bisphosphonat-Therapie

### Berücksichtigte Patientinnen:

Alle Patientinnen mit Knochenmetastasen ohne Kontraindikation gegen Bisphosphonat



KV: 152 von 178 berücksichtigten Patientinnen

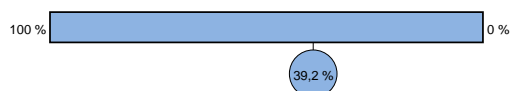
## Lymphödem

### Qualitätsziel:

Niedriger Anteil von Patientinnen mit Lymphödem

### Berücksichtigte Patientinnen:

Alle mit Primärtumor/kontralateralem Brustkrebs eingeschriebenen Patientinnen mit invasivem Tumor und Operation



KV: 2141 von 5461 berücksichtigten Patientinnen

# Tumorstadien

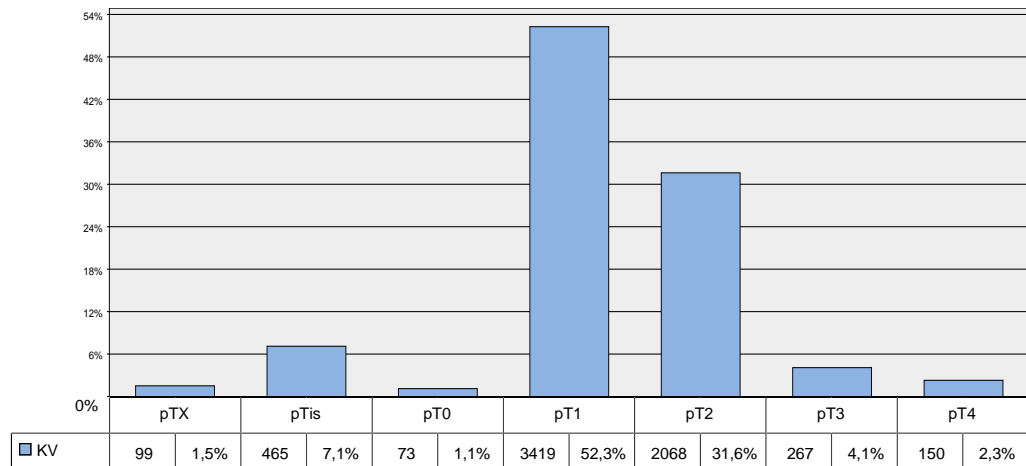
## Was zeigt die Grafik?

Die **Grafik** stellt Ihnen die Verteilung der pT-Tumorstadien der Patientinnen Ihrer KV dar.

## Was zeigen die Tabellen?

Für eine detaillierte Analyse können Sie die **Kreuztabelle** nutzen. Hier werden in den Zeilen die pT-Tumorstadien und in den Spalten der pN-Lymphknotenstatus für die Patientinnen Ihrer KV dargestellt.

### pT-Tumorstadien



### Tumorstadien Patientinnen in Ihrer KV

	pNX	pN0	pN1	pN2	pN3
pTX	61 0,9%	15 0,2%	19 0,3%	1 0,0%	1 0,0%
pTis	92 1,4%	279 4,3%	9 0,1%	4 0,1%	1 0,0%
pT0	3 0,0%	61 0,9%	5 0,1%	2 0,0%	2 0,0%
pT1	55 0,9%	2590 40,3%	607 9,4%	107 1,7%	46 0,7%
pT2	31 0,5%	1058 16,4%	648 10,1%	220 3,4%	102 1,6%
pT3	4 0,1%	95 1,5%	72 1,1%	52 0,8%	42 0,7%
pT4	3 0,0%	36 0,6%	49 0,8%	32 0,5%	29 0,5%