

Feedbackbericht für die Gemeinsame Einrichtung zum DMP Brustkrebs

Berichtszeitraum 01.01.2015 bis 31.12.2015

Erstellungstag: 09.05.2016

In diesem Bericht

- **Übersicht** Seite 1
- **Auswertung der Qualitätsziele** Seite 2
- **Tumorstadien** Seite 5

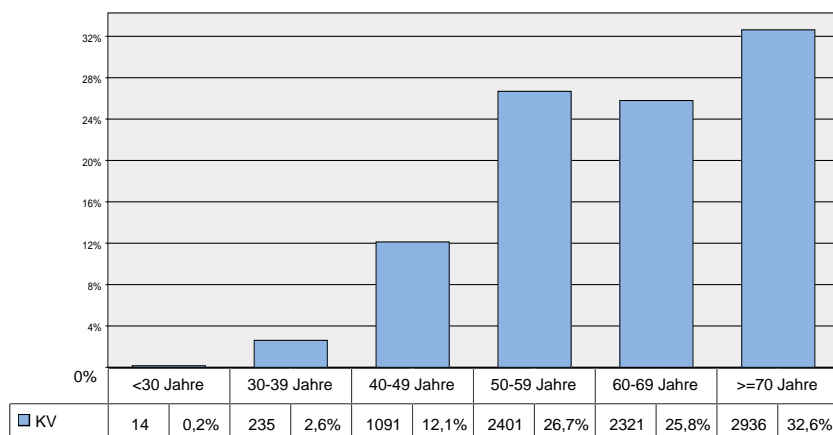
Patientinnen im Bericht

Auswertung der Qualitätsziele: **8998** Patientinnen

Hinweis: Seit DMP-Beginn gingen für 23892 Patientinnen der KV Dokumentationsbögen in der Berichtsstelle ein. Im Berichtszeitraum vom 01.01.2015 bis 31.12.2015 liegen für 8998 Patientinnen Dokumentationsbögen vor. Diese Patientinnen wurden in der Auswertung berücksichtigt (davon 909 Patientinnen, für die nur die Erstdokumentation vorliegt, und 8089 Patientinnen mit mindestens einer Folgedokumentation).

Altersverteilung

Die Patientinnen aller Praxen der KV sind durchschnittlich **62** Jahre alt.

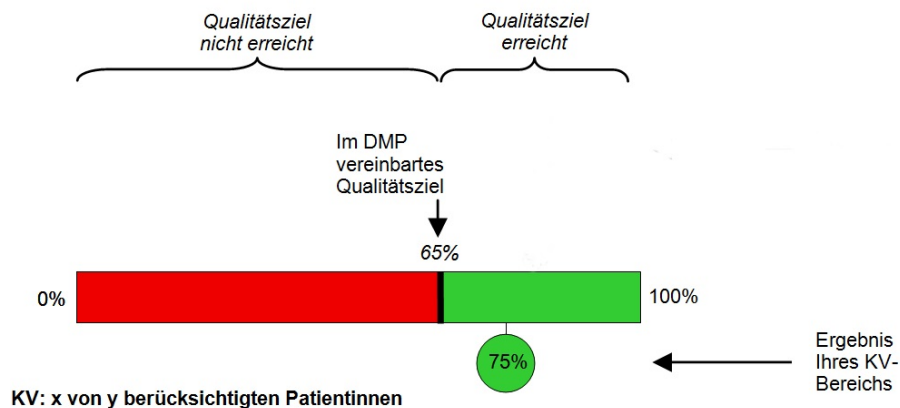


Ergebnisse im Überblick

Thema	Ziel nicht erreicht	Ziel erreicht
Brusterhaltende Therapie		✓
Sentinel-Lymphknoten-Biopsie	kein Zielwert festgelegt	
Nachbestrahlung		✓
Her2/neu - Bestimmung	!	
Adjuvante endokrine Therapie		✓
Adjuvante Trastuzumab-Therapie	kein Zielwert festgelegt	
Adjuvante Chemotherapie	kein Zielwert festgelegt	
Bisphosphonat-Therapie	kein Zielwert festgelegt	
Lymphödem	kein Zielwert festgelegt	

Auswertung der Qualitätsziele

Erklärung



Brusterhaltende Therapie

Qualitätsziel:

Mindestens 70% der Patientinnen mit brusterhaltender Therapie

Berücksichtigte Patientinnen:

Alle mit Primärtumor/kontralateralem Brustkrebs eingeschriebenen Patientinnen im Stadium pT1 mit Operation



KV: 3034 von 3582 berücksichtigten Patientinnen

Sentinel-Lymphknoten-Biopsie

Qualitätsziel:

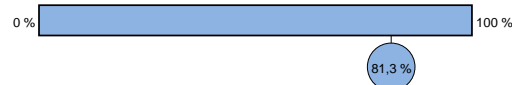
Angemessener Anteil von Patientinnen mit Sentinel-Lymphknoten Biopsie

Berücksichtigte Patientinnen:

Alle mit Primärtumor/kontralateralem Brustkrebs eingeschriebenen Patientinnen mit Operation und Erhebung des Nodalstatus bei invasivem Tumor

Hinweis: Es werden nur Patientinnen berücksichtigt, die keine präoperative/neoadjuvante Therapie erhielten.

Da dieses Merkmal erst ab der Dokumentationsversion 3.x erhoben wird, werden Dokumentationen der Vorversionen nicht berücksichtigt



KV: 1849 von 2273 berücksichtigten Patientinnen

Nachbestrahlung

Qualitätsziel:

Mindestens 80% der Patientinnen mit regulär abgeschlossener Bestrahlung nach brusterhaltender Therapie

Berücksichtigte Patientinnen:

Alle mit Primärtumor/kontralateralem Brustkrebs eingeschriebenen Patientinnen mit brusterhaltender Therapie bei invasivem Tumor

Hinweis: Es werden nur Patientinnen mit dem Status "postoperativ" berücksichtigt, für die mindestens eine Folgedokumentation vorliegt.



KV: 3742 von 3944 berücksichtigten Patientinnen

Auswertung der Qualitätsziele

Her2/neu - Bestimmung

Qualitätsziel:

Mindestens 95% der Patientinnen mit Bestimmung des Her2/neu-Status

Berücksichtigte Patientinnen:

Alle mit Primärtumor/kontralateralem Brustkrebs eingeschriebenen Patientinnen

Hinweis: Es werden nur Patientinnen mit dem Status "postoperativ" berücksichtigt.

Da dieses Merkmal erst ab der Dokumentationsversion 3.x erhoben wird, werden Dokumentationen der Vorversionen nicht berücksichtigt.



KV: 3018 von 3369 berücksichtigten Patientinnen

Adjuvante endokrine Therapie

Qualitätsziel:

Mindestens 80% der Patientinnen mit andauernder oder regulär abgeschlossener adjuvanter endokriner Therapie

Berücksichtigte Patientinnen:

Alle mit Primärtumor/kontralateralem Brustkrebs eingeschriebenen Patientinnen mit hormonrezeptor-positivem invasivem Tumor

Hinweis: Es werden nur Patientinnen mit dem Status "postoperativ" berücksichtigt, für die mindestens eine Folgedokumentation vorliegt.



KV: 3956 von 4529 berücksichtigten Patientinnen

Adjuvante Trastuzumab- Therapie

Qualitätsziel:

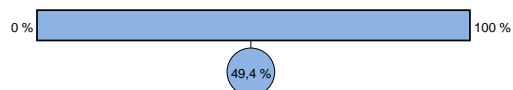
Angemessener Anteil von Patientinnen mit andauernder oder regulär abgeschlossener Trastuzumab-Therapie

Berücksichtigte Patientinnen:

Alle mit Primärtumor/kontralateralem Brustkrebs eingeschriebenen Patientinnen mit Her2/neu-positivem invasivem Tumor und Lymphknotenbefall

Hinweis: Es werden nur Patientinnen mit dem Status "postoperativ" berücksichtigt, für die mindestens eine Folgedokumentation vorliegt.

Da dieses Merkmal erst ab der Dokumentationsversion 3.x erhoben wird, werden Dokumentationen der Vorversionen nicht berücksichtigt



KV: 82 von 166 berücksichtigten Patientinnen

Auswertung der Qualitätsziele

Adjuvante Chemotherapie

Qualitätsziel:

Angemessener Anteil von Patientinnen mit andauernder oder regulär abgeschlossener adjuvanter Chemotherapie

Berücksichtigte Patientinnen:

Alle mit Primärtumor/kontralateralem Brustkrebs eingeschriebenen Patientinnen mit hormonrezeptor-negativem invasivem Tumor und Lymphknotenbefall

Hinweis: Es werden nur Patientinnen mit dem Status "postoperativ" berücksichtigt, für die mindestens eine Folgedokumentation vorliegt.



KV: 215 von 226 berücksichtigten Patientinnen

Bisphosphonat- Therapie

Qualitätsziel:

Angemessener Anteil von Patientinnen mit Bisphosphonat-Therapie

Berücksichtigte Patientinnen:

Alle Patientinnen mit Knochenmetastasen ohne Kontraindikation gegen Bisphosphonat



KV: 203 von 256 berücksichtigten Patientinnen

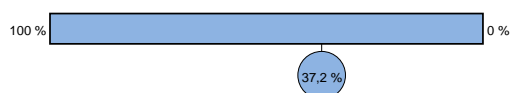
Lymphödem

Qualitätsziel:

Niedriger Anteil von Patientinnen mit Lymphödem

Berücksichtigte Patientinnen:

Alle mit Primärtumor/kontralateralem Brustkrebs eingeschriebenen Patientinnen mit invasivem Tumor und Operation



KV: 2245 von 6027 berücksichtigten Patientinnen

Tumorstadien

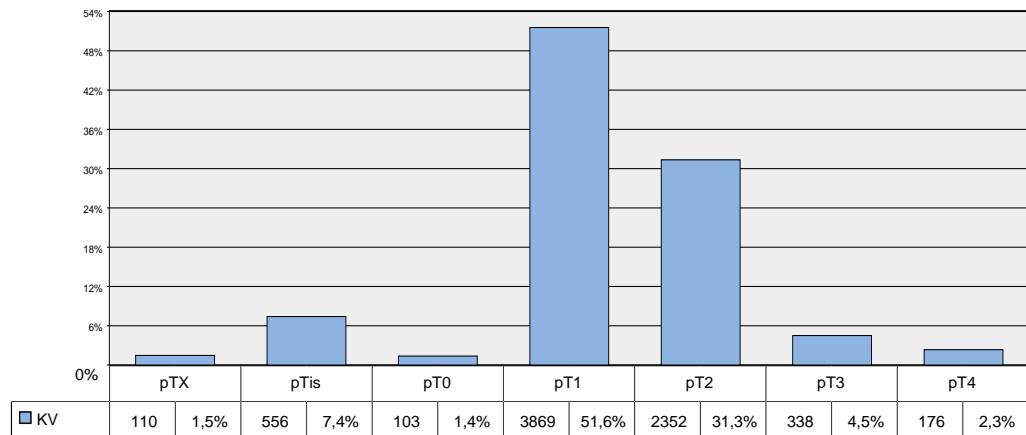
Was zeigt die Grafik?

Die **Grafik** stellt Ihnen die Verteilung der pT-Tumorstadien der Patientinnen Ihrer KV dar.

Was zeigen die Tabellen?

Für eine detaillierte Analyse können Sie die **Kreuztabelle** nutzen. Hier werden in den Zeilen die pT-Tumorstadien und in den Spalten der pN-Lymphknotenstatus für die Patientinnen Ihrer KV dargestellt.

pT-Tumorstadien



Tumorstadien Patientinnen in Ihrer KV

	pNX	pN0	pN1	pN2	pN3
pTX	62 0,8%	23 0,3%	15 0,2%	1 0,0%	3 0,0%
pTis	119 1,6%	338 4,6%	14 0,2%	4 0,1%	0 0,0%
pT0	1 0,0%	82 1,1%	12 0,2%	6 0,1%	1 0,0%
pT1	76 1,0%	2937 39,8%	680 9,2%	111 1,5%	47 0,6%
pT2	39 0,5%	1229 16,6%	733 9,9%	232 3,1%	107 1,4%
pT3	11 0,1%	119 1,6%	97 1,3%	62 0,8%	49 0,7%
pT4	5 0,1%	36 0,5%	71 1,0%	32 0,4%	31 0,4%